

หน่วยที่ 3 สภาพแวดล้อมภายในชุมชนและปัจจัยที่เกี่ยวข้องกับการพัฒนาชุมชน

อาจารย์ ดร.นารีรัตน์ สีระสาร

สารบัญ

เนื้อหา	หน้า
แบบประเมินตนเองก่อนเรียน	3
แผนผังความคิดประจำหน่วย	6
แผนการสอนประจำตอนที่ 3.1	9
สาระสำคัญตอนที่ 3.1	10
สาระสำคัญเรื่องที่ 3.1.1	11
สาระสำคัญเรื่องที่ 3.1.2	12
สาระสำคัญเรื่องที่ 3.1.3	13
สาระสำคัญเรื่องที่ 3.1.4	14
กิจกรรมตอนที่ 3.1	15
แผนการสอนประจำตอนที่ 3.2	17
สาระสำคัญตอนที่ 3.2	18
สาระสำคัญเรื่องที่ 3.2.1	19
สาระสำคัญเรื่องที่ 3.2.2	20
สาระสำคัญเรื่องที่ 3.2.3	21
กิจกรรมตอนที่ 3.2	22
แผนการสอนประจำตอนที่ 3.3	23
สาระสำคัญตอนที่ 3.3	24
สาระสำคัญเรื่องที่ 3.3.1	25
สาระสำคัญเรื่องที่ 3.3.2	26
สาระสำคัญเรื่องที่ 3.3.3	27
สาระสำคัญเรื่องที่ 3.3.4	28
สาระสำคัญเรื่องที่ 3.3.5	29
กิจกรรมตอนที่ 3.3	30
แนวตอบกิจกรรม	32
แบบประเมินตนเองหลังเรียน	35
เฉลยแบบทดสอบก่อนเรียนหลังเรียน	38
บรรณานุกรม	39

แบบประเมินตนเองก่อนเรียนหน่วยที่ 3

จงเลือกคำตอบที่ถูกต้องที่สุดเพียงคำตอบเดียวจากตัวเลือก (1) (2) (3) (4) และ (5) สำหรับคำถามแต่ละข้อโดยใส่เครื่องหมาย ✓ หน้าตัวเลือกที่นักศึกษาคิดว่าเป็นคำตอบที่ถูกต้องที่สุด

1. ข้อใดคือความหมายของโครงสร้างทางสังคม
 - 1) กลุ่มคนจำนวนหนึ่ง มีความเป็นระบบระเบียบ
 - 2) กลุ่มจำนวนหนึ่งอยู่ร่วมกันอย่างเป็นระบบ
 - 3) กลุ่มคนที่มีความสัมพันธ์กัน ตามระเบียบ มีวัตถุประสงค์ร่วมกัน
 - 4) กลุ่มคนจำนวนหนึ่ง มาอยู่ร่วมกัน
 - 5) กลุ่มคนจำนวนหนึ่ง มาอยู่ร่วมกัน มีความสัมพันธ์กันมีวัตถุประสงค์ร่วมกัน
2. ข้อใดไม่ใช่ความหมายของวัฒนธรรม
 - 1) ความเป็นระเบียบ
 - 2) ความมีวินัย
 - 3) การถ่ายทอดไปสู่การก้าวหน้า
 - 4) ความเป็นระเบียบ วินัยไปสู่การพัฒนาสู่คนรุ่นหลัง
 - 5) ระบบการสืบสานขนบธรรมเนียม
3. ในชุมชนระบบเศรษฐกิจใดที่ผูกขาดโดยรัฐ
 - 1) ระบบเศรษฐกิจแบบสังคมนิยม
 - 2) ระบบเศรษฐกิจแบบทุนนิยม
 - 3) ระบบเศรษฐกิจแบบคนนิยม
 - 4) ระบบเศรษฐกิจแบบคอมมิวนิสต์นิยม
 - 5) ระบบเศรษฐกิจแบบอธิปไตยนิยม
4. ข้อใดไม่ใช่มิติที่สำคัญของลักษณะการปกครองในชุมชน
 - 1) การตื่นตัวทางการเมือง
 - 2) การใช้สิทธิเลือกตั้ง
 - 3) การเมืองในชุมชน
 - 4) การใช้สิทธิเสรีภาพ
 - 5) การให้ออกสิทธิ์ทางการเมือง

5. ข้อใดไม่ใช่ความสำคัญของประชากรเป้าหมาย
 - 1) กระบวนการผลิต
 - 2) แรงงาน
 - 3) ความมั่นคงของประเทศ
 - 4) อิทธิพลต่อการเปลี่ยนแปลง
 - 5) ขนาดของครัวเรือน
6. ข้อใดมีความหมายต่อไปนี้ “กลุ่มประชากรที่ต้องการพัฒนาโดยอาศัยอยู่ในเขตชนบทหรือนอกเขตเทศบาลทุกเพศทุกวัย”
 - 1) ประชากรเป้าหมาย
 - 2) ประชากรศาสตร์
 - 3) ประชากร
 - 4) ประชากรในเขตเทศบาล
 - 5) ประชากรนอกเขตเทศบาล
7. ข้อใดกล่าวถึงความหมายของ “พลวัต” ได้ถูกต้อง
 - 1) สภาพการเปลี่ยนแปลงทางสังคม
 - 2) สภาพการเปลี่ยนแปลงการเศรษฐกิจ
 - 3) สภาพการเปลี่ยนแปลงทางการเมือง
 - 4) สภาพการเปลี่ยนแปลงทางการปกครอง
 - 5) สภาพการเปลี่ยนแปลงที่เกิดขึ้นเกี่ยวข้องกับมนุษย์ทั้งทางกายและทางใจ
8. ข้อใดไม่ใช่ปัจจัยที่ก่อให้เกิดพลวัตทางสังคมในชุมชน
 - 1) ลักษณะบุคลิกภาพของบุคคล
 - 2) การย้ายถิ่นฐานของคนในชุมชน
 - 3) การเมืองท้องถิ่นในชุมชน
 - 4) ขนาดของประชากร
 - 5) ลักษณะทรัพยากรธรรมชาติของชุมชน

9. ข้อใดไม่ใช่ปัจจัยที่ก่อให้เกิดพลวัตทางวัฒนธรรมในชุมชน

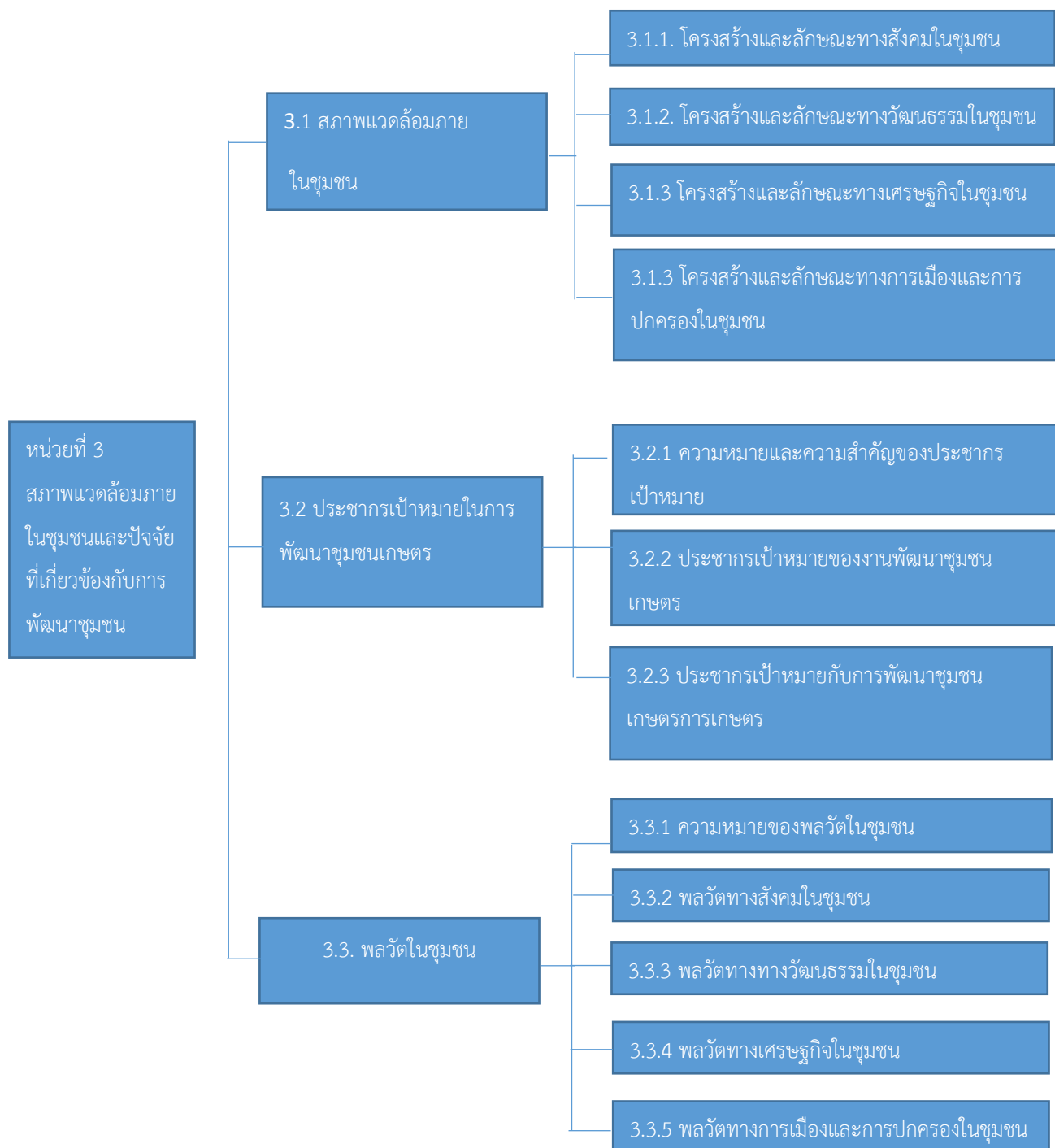
- 1) การใช้ประโยชน์จากวิถีชีวิต
- 2) การศึกษาวิถีชีวิตของต่างประเทศ
- 3) การเปิดประเทศสู่การค้าเสรี
- 4) ความสัมพันธ์ทางประเพณีท้องถิ่น
- 5) การแพร่กระจายทางวัฒนธรรม

10. ข้อใดไม่ใช่ปัจจัยที่ก่อให้เกิดพลวัตทางเศรษฐกิจในชุมชน

- 1) การเคลื่อนไหวทางปฏิสัมพันธ์ระหว่างกลุ่ม
 - 2) การแข่งขันทรัพยากรในชุมชน
 - 3) การแข่งขันที่ไม่เสมอภาค
 - 4) การขยายตัวทางเกษตรพาณิชย์
 - 5) การขยายตัวภาคอุตสาหกรรม
-

แผนผังความคิด

หน่วยที่ 3 หลักการการจัดการระบบการเกษตรเชิงบูรณาการ



แผนการสอนประจำหน่วยที่ 3

สภาพแวดล้อมภายในชุมชนและปัจจัยที่เกี่ยวข้องกับการพัฒนาชุมชน

ตอนที่

- 3.1 สภาพแวดล้อมภายในชุมชน
- 3.2 ประชากรเป้าหมายในการพัฒนาชุมชนเกษตร
- 3.3 พลวัตในชุมชน

แนวคิด

1. ความเป็นมนุษย์ของคนเรา ไม่ว่าจะเป็นคนไทยหรือคนชาติอื่น ๆ ในโลก มักเกี่ยวข้องกับเรื่องสำคัญใหญ่ ๆ คือ โครงสร้างสังคม เพราะสะท้อนให้เห็นถึงธรรมชาติของมนุษย์ในฐานะสัตว์สังคม ที่จะต้องอยู่รวมกันกับผู้อื่นเป็นกลุ่มเป็นเหล่าจึงจะดำรงชีวิตอยู่ได้ การรวมกันนั้นไม่ใช่อยู่ร่วมกันเฉย ๆ หากต้องมีความสัมพันธ์ต่อกันและสังสรรค์กัน เพื่อดำเนินชีวิตให้อยู่รอดร่วมกัน ระหว่างคนที่อยู่ในกลุ่มเดียวกัน

2. ประชากรเป้าหมายถือเป็นประชากรที่มีกลุ่มขนาดใหญ่ ต่อการพัฒนาประเทศ ซึ่งประชากรเหล่านี้กระจายอยู่ทั่วทั้งภูมิภาคต่าง ๆ นอกเขตเทศบาล หรือสุขาภิบาล ซึ่งเป็นประชากรเป้าหมายที่สำคัญต่อการพัฒนาหรือเปลี่ยนแปลงโครงสร้างต่าง ๆ ในสังคม เศรษฐกิจ วัฒนธรรม การเมืองและการปกครอง

3. การเปลี่ยนแปลงของสังคมไทยจากการเป็นสังคมเกษตรกรรมไปสู่การเป็นสังคมอุตสาหกรรมและสังคมข้อมูลข่าวสารทางเทคโนโลยี เป็นการเปลี่ยนแปลงทั้งด้านแนวทางการพัฒนา การเปลี่ยนแปลงเหล่านี้มีสาเหตุมาจากการเป็นพลวัตตามธรรมชาติ ตามสถานการณ์ ตลอดจนการดำรงชีวิตตามวิถีทางธรรมชาติเพื่อการดำรงอยู่ในสังคมไทยได้อย่างมีความสุข

วัตถุประสงค์

- เมื่อศึกษาหน่วยที่ 3 จบแล้ว นักศึกษาสามารถ
- 3.1.1 โครงสร้างและลักษณะทางสังคมในชุมชน
 - 3.1.2 โครงสร้างและลักษณะทางวัฒนธรรมในชุมชน
 - 3.1.3 โครงสร้างและลักษณะทางเศรษฐกิจในชุมชน
 - 3.1.4 โครงสร้างและลักษณะทางการเมืองและการปกครองในชุมชน

กิจกรรมระหว่างการเรียนรู้

1. ทำแบบประเมินผลตนเองก่อนเรียนหน่วยที่ 3
2. ศึกษาเอกสารการสอนตอนที่ 3.1 – 3.4 ปฏิบัติกิจกรรมตามที่ได้รับมอบหมายในเอกสารการสอนแต่ละเรื่อง
3. ทำกิจกรรมประจำชุดวิชาเพื่อเก็บคะแนน(ถ้ามี)
4. ฟังรายการวิทยุกระจายเสียงและเทปเสียงประกอบชุดวิชา(ถ้ามี)
5. ชมรายการวิทยุโทรทัศน์(ถ้ามี)
6. ชมรายการสอนเสริมผ่านระบบเครือข่ายคอมพิวเตอร์(ถ้ามี)
7. เข้ารับการสอนเสริมแบบเผชิญหน้าหรือผ่านดาวเทียม(ถ้ามี)
8. ทำแบบประเมินผลตนเองหลังเรียนหน่วยที่ 3

สื่อการสอน

1. เอกสารการสอน
2. แบบฝึกปฏิบัติ
3. รายการสอนทางวิทยุกระจายเสียงหรือเทปเสียงประกอบชุดวิชา (ถ้ามี)
4. รายการสอนทางวิทยุโทรทัศน์ (ถ้ามี)
5. รายการสอนเสริมผ่านระบบเครือข่ายคอมพิวเตอร์ (ถ้ามี)
6. การสอนเสริมแบบเผชิญหน้าหรือผ่านดาวเทียม (ถ้ามี)
7. เอกสารโสตทัศน์ (ถ้ามี)

การประเมินผล

1. ประเมินผลจากแบบประเมินตนเองก่อนเรียนและหลังเรียน
2. ประเมินผลกิจกรรมและแนวตอบท้ายเรื่อง
3. ประเมินผลจากกิจกรรมประจำชุดวิชา 20 คะแนน (ถ้ามี)
4. ประเมินผลจากการสอบประจำภาคการศึกษา 80 คะแนน (ถ้าทำกิจกรรมประจำชุดวิชา) หรือ 100 คะแนน (ถ้าไม่ทำกิจกรรมประจำชุดวิชา)

เมื่ออ่านแผนการสอนแล้ว ขอให้ทำแบบประเมินตนเองก่อนเรียนหน่วยที่ 3 ในแบบฝึกปฏิบัติ แล้วจึงศึกษาเอกสารการสอนต่อไป

แผนการสอนตอนที่ 3.1

สภาพแวดล้อมภายในชุมชน

โปรดอ่านหัวเรื่อง แนวคิด และวัตถุประสงค์ของตอนที่ 3.1 แล้วจึงศึกษารายละเอียดต่อไป

- 3.1.1 โครงสร้างและลักษณะทางสังคมในชุมชน
- 3.1.2 โครงสร้างและลักษณะทางวัฒนธรรมในชุมชน
- 3.1.3 โครงสร้างและลักษณะทางเศรษฐกิจในชุมชน
- 3.1.4 โครงสร้างและลักษณะทางการเมืองและการปกครองในชุมชน

แนวคิด

1. โครงสร้างสังคม หมายถึง ระบบความสัมพันธ์ระหว่างบุคคลภายในสังคม ในระบบความสัมพันธ์นี้ย่อมประกอบไปด้วยบุคคลและบทบาทต่าง ๆ เพราะมนุษย์ควร คำนึงถึงส่วนรวม ไม่ใช่การที่จะเป็นปัจเจกบุคคลมากจนเกินไปโดยไม่คำนึงถึงส่วนรมนั้น

2. วัฒนธรรม หมายถึง วิถีชีวิตของมนุษย์ในแต่ละสังคม อันเป็นผลของการที่มนุษย์ เรียนรู้ จากธรรมชาติและจากสังคมมนุษย์ด้วยกัน สังคมประสบการณ์ที่เรียนรู้ไว้ในการปรับตัว ถ้ายทอด และปรับเปลี่ยนตามเหตุปัจจัยที่ไม่เคยหยุดนิ่ง

3. โครงสร้างระบบเศรษฐกิจ มีการแบ่งสรรสินค้าและบริการ การกระจายรายได้ และบทบาททางเศรษฐกิจ ซึ่งมีองค์ประกอบที่สำคัญคือ การใช้จ่าย การผลิต การติดต่อของภาครัฐบาล ซึ่งจะนำไปสู่การพัฒนา

4. โครงสร้างของการเมืองการปกครองของไทย มีการปกครองด้วยระบบประชาธิปไตย อันมี พระมหากษัตริย์เป็นประมุข ซึ่งความเป็นประชาธิปไตยทำให้ประเทศสามารถดำรงอยู่ได้ตามระบบสมบูรณาญาสิทธิราชย์เป็นการรวมอำนาจเข้าสู่ส่วนกลางรัฐบาล

วัตถุประสงค์

เมื่อศึกษาตอนที่ 3.1 แล้วนักศึกษาสามารถ

1. อธิบายโครงสร้าง และลักษณะทางสังคมในชุมชนได้
2. อธิบายโครงสร้างและลักษณะทางวัฒนธรรมในชุมชนได้
3. อธิบายโครงสร้างและลักษณะทางเศรษฐกิจในชุมชนได้
4. อธิบายโครงสร้างและลักษณะทางการเมืองและการปกครองในชุมชนได้

สาระสำคัญและกิจกรรมตอนที่ 3.1

สภาพแวดล้อมภายในชุมชน

สาระสำคัญ

ในตอนที 3.1 นักศึกษาจะได้เรียนรู้เรื่องสภาพแวดล้อมภายในชุมชน ซึ่งแบ่งออกเป็น 4 เรื่องหลัก ได้แก่

1. ระบบความสัมพันธ์ระหว่างบุคคลภายในสังคม ในระบบความสัมพันธ์นี้ย่อมประกอบไปด้วยบุคคลและบทบาทต่าง ๆ เพราะมนุษย์ควรคำนึงถึงส่วนรวม ไม่ใช่การที่จะเป็นปัจเจกบุคคลมากจนเกินไป โดยไม่คำนึงถึงส่วนรวมนั้น
2. วิถีชีวิตของมนุษย์ในแต่ละสังคม อันเป็นผลของการที่มนุษย์ เรียนรู้ จาก ธรรมชาติและจากสังคม มนุษย์ด้วยกัน สังคมประสพการณ์ที่เรียนรู้ไว้ในการปรับตัว ถ้ายทอด และปรับเปลี่ยนตามเหตุปัจจัยที่ไม่เคยหยุดนิ่ง ไม่ว่าจะในทางเจริญหรือเสื่อมลง
3. โครงสร้างระบบเศรษฐกิจ บทบาททางเศรษฐกิจ ซึ่งมีองค์ประกอบที่สำคัญคือ การใช้จ่าย การผลิต การติดต่อของภาครัฐบาล ซึ่งจะนำไปสู่การพัฒนา
4. โครงสร้างของการเมืองการปกครองของไทย มีการปกครองด้วยระบบประชาธิปไตย อันมี พระมหากษัตริย์เป็นประมุข ซึ่งความเป็นประชาธิปไตยทำให้ประเทศสามารถดำรงอยู่ได้ตามระบบสมบูรณาญาสิทธิราชย์เป็นการรวมอำนาจเข้าสู่ส่วนกลางรัฐบาล

หลังจากอ่านสาระสำคัญของตอนที่ 3.1 โปรดศึกษารายละเอียดของเนื้อหาสาระในประมวลสาระชุดวิชาหน่วยที่ 3 ตอนที่ 3.1 เรื่องที่ 3.1.1 - 3.1.4 และประกอบกิจกรรมระหว่างเรียนตามที่กำหนดไว้ท้ายประมวลสาระชุดวิชาแต่ละเรื่อง

ตอนที่ 3.1 สภาพแวดล้อมภายในชุมชน
สาระสำคัญและกิจกรรมเรื่องที่ 3.1.1.
โครงสร้างและลักษณะทางสังคมในชุมชน

สาระสำคัญ

โครงสร้างทางสังคม คือ กลุ่มคนจำนวนหนึ่งที่มีมาอยู่ร่วมกัน มีความสัมพันธ์ต่อกัน ตามระเบียบกฎเกณฑ์โดยมีส่วนประกอบที่สำคัญมารวมอยู่ด้วยกัน มีวัตถุประสงค์สำคัญร่วมกัน

สังคมชนบท ซึ่งเป็นอาณาเขตที่กว้างขวาง ครอบคลุมเนื้อที่ส่วนใหญ่ของประเทศ ประชาชนแม้จะมีมากกว่าเมือง แต่ก็กระจัดกระจายไม่มีความหนาแน่นต่อตารางกิโลเมตรมาก มีความล่าช้ามากกว่าสังคมเมืองหลายด้าน สถาบันครอบครัวในสังคมชนบท เป็นโครงสร้างหลักทำหน้าที่พื้นฐานของชีวิตสังคมแทนสถาบันอื่นได้ทุกสถาบัน ส่วนในสังคมเมือง สถาบันครอบครัวสูญเสียบทบาทหลักของตนไปแทบทุกอย่าง แม้แต่บทบาทหลักของบิดามารดายังถูกแทนที่ด้วยสถาบันนอกรครอบครัว เช่น สถานเลี้ยงเด็ก สถานพยาบาล อาชีพการควบคุมทางสังคมในสังคมชนบท จะเป็นแบบไม่เป็นทางการ คือ การควบคุมด้วยขนบธรรมเนียมประเพณีและจารีตประเพณี ตามที่ประชาชนในท้องถิ่นเคยปฏิบัติกันมา สังคมเมือง สถาบันกฎหมายมาทำหน้าที่ควบคุมทางสังคม

หลังจากอ่านสาระสำคัญของเรื่องที่ 3.1.1 นี้แล้ว โปรดศึกษารายละเอียดของเนื้อหาสาระในประมวลสาระชุดวิชาหน่วยที่ 3 ตอนที่ 3.1 เรื่องที่ 3.1.1 และประกอบกิจกรรมระหว่างเรียนตามที่กำหนดไว้ท้ายประมวลสาระชุดวิชาเรื่องที่ 3.1.1

ตอนที่ 3.1 สภาพแวดล้อมภายในชุมชน

สาระสำคัญและกิจกรรมเรื่องที่ 3.1.2.

โครงสร้างและลักษณะทางวัฒนธรรมในชุมชน

สาระสำคัญ

วัฒนธรรม หมายถึง ความเป็นระเบียบเรียบร้อย ความมีวินัย ซึ่งนำไปสู่ความเจริญก้าวหน้าของสังคม โดยมีการถ่ายทอดและเรียนรู้สู่คนรุ่นหลังต่อไป

ลักษณะที่สำคัญของวัฒนธรรมในสังคม พิจารณาได้ ดังต่อไปนี้

1. วัฒนธรรมเป็นสิ่งจำเป็น (necessity) 2. วัฒนธรรมเป็นสิ่งที่มนุษย์สร้างขึ้น (man made) 3. วัฒนธรรมมีการยอมรับร่วมกัน (is shared) 4. วัฒนธรรมเป็นสิ่งที่ต้องเรียนรู้ (is learned) 5. วัฒนธรรมต้องมีการถ่ายทอด (is transmitted) 6. วัฒนธรรมของแต่ละสังคมมีความแตกต่างกัน (varieties) 7. วัฒนธรรมเป็นสิ่งที่เปลี่ยนแปลงได้ (is changed) 8. วัฒนธรรมอาจจะสลายไปได้ (dead culture) 9. วัฒนธรรมเป็นผลรวมของหลาย ๆ สิ่งหลายอย่าง (integrative) 10. วัฒนธรรมเป็นมรดกทางสังคม (social heritage)

อาจกล่าวถึงลักษณะของวัฒนธรรมโดยกว้าง ๆ ได้ว่า ลักษณะของวัฒนธรรมเป็นสิ่งที่มนุษย์ได้สร้างขึ้นมาเพื่อสนองความต้องการ และเป็นที่ยอมรับร่วมกันของสมาชิกในสังคม ทำให้สมาชิกได้เรียนรู้จากการถ่ายทอดของสังคม วัฒนธรรมในแต่ละสังคมย่อมจะแตกต่างกันไปตามสภาพแวดล้อมทางสังคมนั้น วัฒนธรรมอาจจะเปลี่ยนแปลงและสลายไปได้ นอกจากนี้วัฒนธรรมยังเป็นผลรวมของหลายสิ่งหลายอย่าง จนเราอาจกล่าวได้ว่าวัฒนธรรมเป็นมรดกทางสังคม

หลังจากอ่านสาระสำคัญของเรื่องที่ 3.1.2 นี้แล้ว โปรดศึกษารายละเอียดของเนื้อหาสาระในประมวลสาระชุดวิชาหน่วยที่ 3 ตอนที่ 3.1 เรื่องที่ 3.1.2 และประกอบกิจกรรมระหว่างเรียนตามที่กำหนดไว้ท้ายประมวลสาระชุดวิชาเรื่องที่ 3.1.2

ตอนที่ 3.1 สภาพแวดล้อมภายในชุมชน
สาระสำคัญและกิจกรรมเรื่องที่ 3.1.3.
โครงสร้างและลักษณะทางเศรษฐกิจในชุมชน

สาระสำคัญ

เศรษฐกิจ หมายถึง การกระทำใด ๆ ก็ตามที่ทำให้เกิดการผลิต การจำหน่าย และการบริโภค ซึ่งก่อให้เกิดราคา เศรษฐกิจ จึงต้องเกี่ยวข้องกับการทำให้เกิดราคาและเงิน

ลักษณะเศรษฐกิจชุมชน มองลักษณะเศรษฐกิจชุมชนปัจจุบันที่เปลี่ยนแปลงมองได้จาก

1. การประกอบอาชีพของคนในชุมชน 2. การใช้แรงงานและการเคลื่อนย้ายแรงงาน 3. การค้าขายในชุมชนกับต่างชุมชน 4. ระบบเศรษฐกิจในชุมชน 5. การลงทุน

สรุปได้ว่า ลักษณะเศรษฐกิจของชุมชนที่ผ่านมาและปัจจุบันมีการเปลี่ยนแปลงและสิ่งบ่งบอกการเปลี่ยนแปลงที่สำคัญคือ การประกอบอาชีพมีหลากหลายขึ้น การใช้แรงงานและการเคลื่อนย้ายแรงงาน การค้าขายในชุมชนและต่างชุมชน และโครงสร้างระบบเศรษฐกิจในชุมชนมีการเปลี่ยนแปลง (ซึ่งดูได้จากการกระจายตัวของภาคการผลิต การใช้จ่ายรวม การกระจายรายได้ การออม)

หลังจากอ่านสาระสำคัญของเรื่องที่ 3.1.3 นี้แล้ว โปรดศึกษารายละเอียดของเนื้อหาสาระในประมวลสาระชุดวิชาหน่วยที่ 3 ตอนที่ 3.1 เรื่องที่ 3.1.3 และประกอบกิจกรรมระหว่างเรียนตามที่กำหนดไว้ท้ายประมวลสาระชุดวิชาเรื่องที่ 3.1.3

ตอนที่ 3.1 สภาพแวดล้อมภายในชุมชน

สาระสำคัญและกิจกรรมเรื่องที่ 3.1.4

โครงสร้างและลักษณะทางการเมืองและการปกครองในชุมชน

สาระสำคัญ

การเมือง การปกครอง หมายถึง การบริหารงานของแต่ละประเทศที่มีความเกี่ยวข้องกับนโยบายการบริหารหรือการจัดการระบบการเมืองการปกครองให้มีความสงบสุข โดยปราศจากความขัดแย้ง

ลักษณะการเมืองการปกครองในชุมชน มองลักษณะการเมืองในชุมชนได้ 4 มิติที่สำคัญ คือ 1. การตื่นตัวทางการเมือง 2. การใช้สิทธิในการเลือกตั้ง 3. การเมืองใน 4. การใช้สิทธิเสรีภาพ

ลักษณะการปกครองในชุมชน ได้เปลี่ยนแปลงไปจากอดีตมาก ซึ่งที่ปรากฏชัดเจน ได้แก่ 1. การกระจายอำนาจทางการเมืองการปกครองไปสู่ท้องถิ่น 2. องค์การปกครองส่วนท้องถิ่น องค์การปกครองส่วนท้องถิ่นประกอบไปด้วย 2.1 องค์การบริหารส่วนจังหวัด มี 2 ฝ่าย คือ ฝ่ายนิติบัญญัติ ได้แก่ สภาจังหวัด และฝ่ายบริหาร ตามกฎหมายผู้ว่าราชการจังหวัดเป็นฝ่ายบริหาร 2.2 องค์การบริหารส่วนตำบล (อบต.) เป็นองค์การที่เกิดขึ้นโดยมีกฎหมายรองรับ เพื่อมาทำหน้าที่บริหาร ผู้บริหารเรียกว่า นายก อบต. ต้องผ่านกระบวนการเลือกตั้ง 2.3 คณะกรรมการหมู่บ้าน เป็นการปกครองท้องถิ่นที่ครอบคลุมพื้นที่หมู่บ้าน เป็นหน่วยการกระจายอำนาจการปกครองที่เล็กที่สุด และมีหน้าที่เป็นที่ปรึกษาของผู้ใหญ่บ้านให้ข้อเสนอแนะ ให้ความเห็นชอบในโครงการแผนงานขององค์การบริหารส่วนตำบล (อบต.)

การเมือง คือ งานที่เกี่ยวกับรัฐหรือแผ่นดิน ส่วนการปกครองคือการกำกับดูแลการบริหาร แต่โดยทั่วไปจะเรียกรวม ๆ ว่าการเมืองการปกครอง การเมืองการปกครองของไทยมีการพัฒนากันมาโดยตลอด เกิดขึ้นหลายช่วง ตั้งแต่สมัยแบบจารีต สังคมระยะเปลี่ยนแปลง และสังคมสมัยใหม่ ลักษณะการเมืองการปกครองในชุมชนระยะหลัง ๆ การเมืองมีการตื่นตัวกันมาก เกิดกระแสนิยมพรรคการเมืองในแต่ละภาคแต่ละชุมชน ส่วนการปกครองมีการกระจายอำนาจให้ชุมชนสามารถปกครองตนเองได้ โดยผ่านองค์การบริหารส่วนตำบล (อบต.)

หลังจากอ่านสาระสำคัญของเรื่องที่ 3.1.4 นี้แล้ว โปรดศึกษารายละเอียดของเนื้อหาสาระในประมวลสาระชุดวิชาหน่วยที่ 3 ตอนที่ 3.1 เรื่องที่ 3.1.4 และประกอบกิจกรรมระหว่างเรียนตามที่กำหนดไว้ท้ายประมวลสาระชุดวิชาเรื่องที่ 3.1.4

สาระสำคัญและกิจกรรมตอนที่ 3.1

สภาพแวดล้อมภายในชุมชน

กิจกรรม 3.1.1

จงอธิบายความหมายของโครงสร้างทางสังคม

กิจกรรม 3.1.2

จงอธิบายความหมายของคำว่า “วัฒนธรรม”

กิจกรรม 3.1.3

จงบอกความหมายของเศรษฐกิจ

กิจกรรม 3.1.4

จงบอกความหมายการเมืองและการปกครอง

หลังจากประกอบกิจกรรม 3.1.1 - 3.1.4 แล้ว โปรดตรวจสอบคำตอบจากแนวตอบที่กำหนดไว้
ท้ายหน่วยที่ 3 ในคู่มือการศึกษาเล่มนี้

แผนการสอนตอนที่ 3.2

ประชากรเป้าหมายในการพัฒนาชุมชนเกษตร

โปรดอ่านหัวเรื่อง แนวคิดและวัตถุประสงค์ของตอนที่ 3.2 แล้วจึงศึกษารายละเอียดดังต่อไปนี้

หัวเรื่อง

- 3.2.1 ความหมายและความสำคัญของประชากรเป้าหมาย
- 3.2.2 ประชากรเป้าหมายของงานพัฒนาชุมชนเกษตร
- 3.2.3 ประชากรเป้าหมายกับการพัฒนาชุมชนเกษตร

แนวคิด

1. ประชากรเป้าหมายของงานพัฒนาชุมชนเกษตรนั้นประชากรเป้าหมาย เป็นประชากรส่วนใหญ่ของประเทศ เป็นกลุ่ม ทรัพยากรบุคคลที่มีความสำคัญต่อกระบวนการผลิต เป็นแหล่งแรงงานที่สำคัญของประเทศและแรงงานสำคัญที่ออกไปทำงาน ณ ต่างประเทศ เป็นตัวแปรที่สำคัญต่อการเพิ่มหรือลด รายได้ประชาชาติ เป็นตัวแปรที่สำคัญต่อความมั่นคงของประเทศ

2. ประชากรเป้าหมายกับงานพัฒนาชุมชนเกษตร ต้องอาศัยประชากรส่วนใหญ่ของประเทศ กลุ่มทรัพยากรบุคคลที่สำคัญต่อกระบวนการผลิต กลุ่มแรงงาน การเพิ่มหรือลดของรายได้ประชาชาติ ความมั่นคงของประเทศ การเปลี่ยนแปลงทางสังคม รวมถึงเสถียรภาพของรัฐบาล

3. ประชากรเป้าหมายกับการพัฒนาชนบท คือ บทบาทของกลุ่มประชากรทุกเพศ ทุกวัย ที่อาศัยอยู่นอกเขตเทศบาลหรือเขตชนบท บทบาทของประชากรเป้าหมาย ซึ่งมีปริมาณมากย่อมมีบทบาทที่สำคัญยิ่งต่อกระบวนการพัฒนา เพราะประชากรกลุ่มนี้เป็นเป้าหมายหลักของการพัฒนา การพัฒนาจะบรรลุวัตถุประสงค์ได้หรือไม่อยู่ที่บทบาทของประชากร

วัตถุประสงค์

เมื่อศึกษาเนื้อหาตอนที่ 3.2 แล้วนักศึกษาสามารถ

1. อธิบายความหมาย ความสำคัญของประชากรเป้าหมายได้
2. อธิบายประชากรเป้าหมายของงานพัฒนาชุมชนเกษตรได้
3. อธิบายประชากรเป้าหมายกับการพัฒนาชุมชนเกษตรได้

สาระสำคัญและกิจกรรมตอนที่ 3.2

ประชากรเป้าหมายในการพัฒนาชุมชนเกษตร

สาระสำคัญ

ในตอนต้นที่ 3.2 นักศึกษาจะได้เรียนรู้เรื่องประชากรเป้าหมายในการพัฒนาชุมชนเกษตร ซึ่งมีเนื้อหาส่วนดังนี้

ประชากรเป้าหมาย เป็นประชากรส่วนใหญ่ของประเทศ เป็นกลุ่ม ทรัพยากรบุคคลที่มีความสำคัญต่อกระบวนการผลิต เป็นแหล่งแรงงานที่สำคัญของประเทศและแรงงานสำคัญที่ออกไปทำงาน ณ ต่างประเทศ เป็นตัวแปรที่สำคัญต่อการเพิ่มหรือลด รายได้ประชาชาติ เป็นตัวแปรที่สำคัญต่อความมั่นคงของประเทศ กลุ่มทรัพยากรบุคคลที่สำคัญต่อกระบวนการผลิต กลุ่มแรงงาน การเพิ่มหรือลดของรายได้ประชาชาติ ความมั่นคงของประเทศ การเปลี่ยนแปลงทางสังคม รวมถึงเสถียรภาพของรัฐบาล บทบาทของประชากรเป้าหมาย ซึ่งมีปริมาณมากย่อมมีบทบาทที่สำคัญยิ่งต่อกระบวนการพัฒนา เพราะประชากรกลุ่มนี้เป็นเป้าหมายหลักของการพัฒนา การพัฒนาจะบรรลุวัตถุประสงค์ได้หรือไม่อยู่ที่บทบาทของประชากร

หลังจากอ่านสาระสำคัญของตอนที่ 3.2 โปรดศึกษารายละเอียดของเนื้อหาสาระในประมวลสาระชุดวิชาหน่วยที่ 3 ตอนที่ 3.2 เรื่องที่ 3.2.1-3.2.3 และประกอบกิจกรรมระหว่างเรียนตามที่กำหนดไว้ทำประมวลสาระชุดวิชาแต่ละเรื่อง

ตอนที่ 3.2 ประชากรเป้าหมายในการพัฒนาชุมชนเกษตร

สาระสำคัญและกิจกรรมเรื่องที่ 3.2.1

ความหมายและความสำคัญของประชากรเป้าหมาย

สาระสำคัญ

ประชากรศาสตร์ หมายถึง กลุ่มของบุคคลซึ่งแสดงออกมาให้เห็นด้วยสถิติตัวเลข เพราะประชากรศาสตร์ เป็นการศึกษาเกี่ยวกับประชากร โดยศึกษาถึงสภาพที่เป็นอยู่ การเปลี่ยนแปลงของขนาด โครงสร้าง และการกระจายตัวของประชากรที่ปรากฏในสังคม

ประชากรเป้าหมาย หมายถึง กลุ่มประชากรที่ต้องการพัฒนาซึ่งอาศัยในเขตพื้นที่ชนบท หรือเขตพื้นที่นอกเขตเทศบาลทุกเทศทุกวัย ความสำคัญของประชากรเป้าหมายต่อการพัฒนาชุมชนเกษตรต้องประกอบด้วยหลายด้านด้วยกัน ทั้งด้านประชากร กลุ่มทรัพยากรบุคคลที่มีความสำคัญต่อกระบวนการผลิต แรงงาน การเพิ่มหรือลดรายได้ประชาชาติ ความมั่นคงของประเทศ อิทธิพลต่อการเปลี่ยนแปลงทางสังคม และเสถียรภาพของรัฐบาลเป็นสำคัญ

หลังจากอ่านสาระสำคัญของเรื่องที่ 3.2.1 นี้แล้ว โปรดศึกษารายละเอียดของเนื้อหาสาระในประมวลสาระชุดวิชาหน่วยที่ 3 ตอนที่ 3.2 เรื่องที่ 3.2.1 และประกอบกิจกรรมระหว่างเรียนตามที่กำหนดไว้ท้ายประมวลสาระชุดวิชาเรื่องที่ 3.2.1

ตอนที่ 3.2 ประชากรเป้าหมายในการพัฒนาชุมชนเกษตร

สาระสำคัญและกิจกรรมเรื่องที่ 3.2.2

ประชากรเป้าหมายของงานพัฒนาชุมชนเกษตร

สาระสำคัญ

ประชากรเป้าหมาย ในวิชาพัฒนาชุมชนเกษตร หมายถึง กลุ่มประชากรที่ต้องการพัฒนาโดยอาศัย อยู่ในเขตชนบทหรือนอกเขตเทศบาลทุกเทศทุกวัย จำนวนประชาชนเป้าหมายในแต่ละภาคมีความแตกต่างกัน แต่จำนวนประชากรที่เป็นจริงอาจลดหรือเพิ่มจำนวนได้ ขึ้นอยู่กับการเคลื่อนย้ายไปยังถิ่นอื่น อาจเป็นการย้ายถาวรหรือการย้ายชั่วคราว

หลังจากอ่านสาระสำคัญของเรื่องที่ 3.2.2 นี้แล้ว โปรดศึกษารายละเอียดของเนื้อหาสาระในประมวลสาระชุดวิชาหน่วยที่ 3 ตอนที่ 3.2 เรื่องที่ 3.2.2 และประกอบกิจกรรมระหว่างเรียนตามที่กำหนดไว้ท้ายประมวลสาระชุดวิชาเรื่องที่ 3.2.2

ตอนที่ 3.2 ประชากรเป้าหมายในการพัฒนาชุมชนเกษตร

สาระสำคัญและกิจกรรมเรื่องที่ 3.2.3

ประชากรเป้าหมายกับการพัฒนาชุมชนเกษตร

สาระสำคัญ

บทบาทหลักที่สำคัญมีอยู่ 2 บทบาท คือ 1. ด้านการให้ความร่วมมือกับเจ้าหน้าที่ของรัฐโดยตรง
2. ด้านการรวมกลุ่มในรูปองค์กร

บทบาทของประชากร ในรูปขององค์กรมี 3 ลักษณะ คือ

1. องค์กรทางเศรษฐกิจ เป็นองค์กรที่มีบทบาทในด้านการรวบรวมผลผลิตและผลิตภัณฑ์ของสมาชิก มาจัดการขาย มาแปรรูปเพื่อขาย จัดหาวัสดุ อุปกรณ์ เครื่องบริโภคและอุปโภค และสิ่งอื่น ๆ มาจำหน่ายให้แก่สมาชิกช่วยเหลือสมาชิกในรูปการให้กู้ยืมเงินเพื่อยังชีพ และเพื่อการประกอบอาชีพ องค์กรเศรษฐกิจที่สำคัญในชุมชน เช่น กลุ่มหนึ่งตำบลหนึ่งผลิตภัณฑ์ (One Tambon One Product - OTOP) กลุ่มวิสาหกิจชุมชน (Community Enterprise) และกลุ่มกองทุนเงินล้าน

2. องค์กรทางสังคม และวัฒนธรรม มีบทบาทในด้านการสำรวจ รวบรวมปัญหาและความต้องการของสมาชิก ดำเนินการแก้ไขปัญหา ให้ความร่วมมือกับหน่วยงานทางราชการ หรือองค์กรเอกชนในการพัฒนาหมู่บ้าน เช่น องค์กรคุ้มครองสืบสานวัฒนธรรมท้องถิ่น และภูมิปัญญาชาวบ้าน

3. องค์กรในการปกครองที่มีกฎหมายรองรับ อาทิ คณะกรรมการหมู่บ้าน องค์กรบริหารส่วนตำบล (อบต.) บทบาทของประชากรเป้าหมายมีบทบาทมากต่อการพัฒนาชุมชนเกษตร ไม่ว่าจะเป็นการให้ความร่วมมือกับภาครัฐ หรือการพัฒนาชุมชนในรูปองค์กร ซึ่งมีอยู่หลากหลายกลุ่ม ซึ่งแต่ละกลุ่มมีการสร้างเครือข่ายภายในกลุ่ม ระหว่างกลุ่ม กลายเป็นกลุ่มหรือเครือข่ายที่เข้มแข็ง มีอำนาจต่อรองมากขึ้น

หลังจากอ่านสาระสำคัญของเรื่องที่ 3.2.3 นี้แล้ว โปรดศึกษารายละเอียดของเนื้อหาสาระในประมวลสาระชุดวิชาหน่วยที่ 3 ตอนที่ 3.2 เรื่องที่ 3.2.3 และประกอบกิจกรรมระหว่างเรียนตามที่กำหนดไว้ท้ายประมวลสาระชุดวิชาเรื่องที่ 3.2.3

สาระสำคัญและกิจกรรมตอนที่ 3.2

ประชากรเป้าหมายในการพัฒนาชุมชนเกษตร

กิจกรรม 3.2.1

จงบอกความหมายและความสำคัญของประชากรเป้าหมาย มีอะไรบ้าง

กิจกรรม 3.2.2

จำนวนประชากรเป้าหมายในแต่ละภาคมีความแตกต่างกันแต่จำนวนประชากรที่เป็นจริงลดหรือเพิ่มขึ้นอยู่กับปัจจัยอะไร

กิจกรรมท้ายเรื่องที่ 3.2.3

บทบาทของประชากรเป้าหมายมีบทบาทด้านใดบ้าง

หลังจากประกอบกิจกรรม 3.2.1-3.2.3 แล้ว โปรดตรวจสอบคำตอบจากแนวตอบที่กำหนดไว้ท้ายหน่วยที่ 3 ในคู่มือการศึกษาเล่มนี้

แผนการสอนตอนที่ 3.3

พลวัตในชุมชน

โปรดอ่านหัวเรื่อง แนวคิด และวัตถุประสงค์ของตอนที่ 3.3 แล้วจึงศึกษารายละเอียดต่อไป

- 3.3.1 ความหมายของพลวัตในชุมชน
- 3.3.2 พลวัตทางสังคมในชุมชน
- 3.3.3 พลวัตทางวัฒนธรรมในชุมชน
- 3.3.4 พลวัตทางเศรษฐกิจในชุมชน
- 3.3.5 พลวัตทางการเมืองและการปกครองในชุมชน

แนวคิด

1. สภาพการเปลี่ยนแปลงที่เป็นอยู่ เป็นกระบวนการเปลี่ยนแปลงและเติบโตทางด้านสังคม วัฒนธรรม เศรษฐกิจ การเมือง การปกครอง ที่เกิดขึ้นเกี่ยวข้องและสัมพันธ์คงอยู่คู่กับมนุษย์สถาบันของมนุษย์ทั้งภายในและภายนอกสังคม นั้นหมายถึง สังคมของโลกที่มีการเปลี่ยนแปลงด้วย
2. พลวัตทางสังคมมีปัจจัยที่ทำให้ก่อเกิดพลวัตทางสังคมที่สำคัญ ได้แก่ ตัวประชากร ทรัพยากรธรรมชาติที่มีอยู่ในชุมชนซึ่งเป็นปัจจัยหลักที่ก่อให้เกิดพลวัตขึ้น ซึ่งผลการเกิดพลวัตต่อสังคมชุมชน เกิดได้ทั้งทางบวก ก่อให้เกิดการพัฒนาโครงสร้างทางสังคม
3. พลวัตทางวัฒนธรรม ปัจจัยที่ก่อให้เกิดพลวัต ได้แก่ การแสวงประโยชน์จากวิถีชีวิตและวัฒนธรรมของคนในชุมชน เป็นการสนใจวัฒนธรรมเพื่อขาย อิทธิพลวัฒนธรรมจากต่างประเทศความสัมพันธ์ทางวัฒนธรรมของผู้คนในชุมชน ผลที่เกิดจากพลวัตวัฒนธรรมต่อสังคมชุมชนที่ เห็นชัดเจนคือระบบการคิดและการปฏิสัมพันธ์ทางวัฒนธรรมในชุมชนเปลี่ยนแปลง
4. พลวัตทางเศรษฐกิจในชุมชน ปัจจัยที่ก่อให้เกิดพลวัต ได้แก่ เกิดการแย่งชิงการใช้ทรัพยากรในชุมชน การแข่งขันที่ไม่เสมอภาค การขยายตัวของเกษตรเชิงพาณิชย์ การเปิดประเทศสู่ การค้าเสรี ทั้งหมดนี้มีผลกระทบต่อการปรับปรุงของผู้คนในชุมชน
5. พลวัตทางการเมืองการปกครองในชุมชน ปัจจัยที่ก่อให้เกิดพลวัต เกิดจากกลุ่มพลังผลประโยชน์ กลุ่มกดดันต่าง ๆ กระบวนการเคลื่อนไหวทางการเมือง พลวัตต่าง ๆ ที่เกิดขึ้นทำให้มีผลกระทบ เกิดขึ้นได้ทั้งสองทาง คือ ทางบวกจะเกิดการพัฒนาไปสู่ความมั่นคงมีประสิทธิภาพมากขึ้นกว่าเดิม ในทางตรงกันข้ามจะก่อให้เกิดปัญหาหลายรูปแบบ หลายลักษณะตามมาจนเป็นปัญหาซ้ำซ้อนและเรื้อรัง

วัตถุประสงค์

1. อธิบายความหมายของพลวัตในชุมชนได้
2. อธิบายพลวัตทางสังคมในชุมชนได้
3. อธิบายพลวัตวัฒนธรรมในชุมชนได้
4. อธิบายพลวัตทางเศรษฐกิจในชุมชน
5. อธิบายพลวัตทางการเมืองการปกครองในชุมชนได้

สาระสำคัญและกิจกรรมตอนที่ 3.3

พลวัตในชุมชน

สาระสำคัญ

พลวัตทางสังคมมีปัจจัยที่ทำให้ก่อเกิดพลวัตทางสังคมที่สำคัญ ได้แก่ ตัวประชากร ทรัพยากรธรรมชาติที่มีอยู่ในชุมชนซึ่งเป็นปัจจัยหลักที่ก่อให้เกิดพลวัตขึ้น ซึ่งผลการเกิดพลวัตต่อสังคมชุมชน เกิดได้ทั้งทางบวก ก่อให้เกิดการพัฒนาโครงสร้างทางสังคม การแสวงประโยชน์จากวิถีชีวิตและวัฒนธรรมของคนในชุมชน เป็นการสนใจวัฒนธรรมเพื่อขาย อิทธิพลวัฒนธรรมจากต่างประเทศความสัมพันธ์ทางวัฒนธรรมของผู้คนในชุมชน ผลที่เกิดจากพลวัตวัฒนธรรมต่อสังคมชุมชนที่ เห็นชัดเจนคือระบบการคิดและการปฏิสัมพันธ์ทางวัฒนธรรมในชุมชนเปลี่ยนแปลง เกิดการแย่งชิงการใช้ทรัพยากรในชุมชน การแข่งขันที่ไม่เสมอภาค การขยายตัวของเกษตรเชิงพาณิชย์ การเปิดประเทศสู่ การค้าเสรี ทั้งหมดมีผลกระทบต่อการปรับปรุงของผู้คนในชุมชน ปัจจัยที่ก่อเกิดพลวัต เกิดจากกลุ่มพลังผลประโยชน์กลุ่มกดดันต่าง ๆ กระบวนการเคลื่อนไหวทางการเมือง พลวัตต่าง ๆ ที่เกิดขึ้นทำให้มีผลกระทบ เกิดขึ้นได้ทั้งสองทาง คือ ทางบวกจะเกิดการพัฒนาไปสู่ความมั่นคงมีประสิทธิภาพมากขึ้นกว่าเดิม ในทางตรงกันข้ามจะก่อให้เกิดปัญหาหลายรูปแบบ หลายลักษณะตามมาจนเป็นปัญหาซ้ำซ้อนและเรื้อรัง

หลังจากอ่านสาระสำคัญของตอนที่ 3.3 โปรดศึกษารายละเอียดของเนื้อหาสาระในประมวลสาระชุดวิชาหน่วยที่ 3 ตอนที่ 3.1 เรื่องที่ 3.3.1-3.3.5 และประกอบกิจกรรมระหว่างเรียนตามที่กำหนดไว้ท้ายประมวลสาระชุดวิชาแต่ละเรื่อง

ตอนที่ 3.3 พลวัตในชุมชน
สาระสำคัญและกิจกรรมเรื่องที่ 3.3.1
ความหมายของพลวัตในชุมชน

สาระสำคัญ

พลวัต คือสภาพการเปลี่ยนแปลงที่เป็นอยู่ เป็นกระบวนการเปลี่ยนแปลงและเติบโตทางด้านสังคม วัฒนธรรม เศรษฐกิจ การเมือง การปกครอง ที่เกิดขึ้นเกี่ยวข้องและสัมพันธ์คงอยู่คู่กับมนุษย์สถาบันของมนุษย์ทั้งภายในและภายนอกสังคม นั้นหมายถึง สังคมของโลกที่มีการเปลี่ยนแปลงด้วย พลวัตมีความเกี่ยวข้องและสัมพันธ์กับการดำรงชีวิตของมนุษย์ เพราะพลวัตถูกขับเคลื่อนโดยมนุษย์และพลังของมนุษย์ มีการปรับเปลี่ยนเคลื่อนไหว และบางครั้งพลวัตมีความยั่งยืนอยู่เคียงคู่กับมนุษย์ เหตุผลเพราะ พลวัตเกิดจากพลังอำนาจซึ่งมีส่วนขับเคลื่อนผลักดันให้เกิดขึ้นอยู่เสมอ และต่อเนื่องตราบใดที่มีสังคมมนุษย์ และการที่มีมนุษย์ดำรงอยู่

หลังจากอ่านสาระสำคัญของเรื่องที่ 3.3.1 นี้แล้ว โปรดศึกษารายละเอียดของเนื้อหาสาระในประมวลสาระชุดวิชาหน่วยที่ 3 ตอนที่ 3.3 เรื่องที่ 3.3.1 และประกอบกิจกรรมระหว่างเรียนตามที่กำหนดไว้ท้ายประมวลสาระชุดวิชาเรื่องที่ 3.3.1

ตอนที่ 3.3 พลวัตในชุมชน

สาระสำคัญและกิจกรรมเรื่องที่ 3.3.2

พลวัตทางสังคมในปัจจุบัน

สาระสำคัญ

ปัจจัยที่ก่อให้เกิดพลวัตทางสังคมในชุมชน เกิดขึ้นมาจาก 3 ปัจจัยที่เป็นสาเหตุสำคัญคือ

1. ประชากร ปัจจัยประชากรก่อให้เกิดกลุ่มพลังประชากร หรือกลุ่มคนที่ก่อให้เกิดกลุ่มทางสังคมในชุมชน สรุปได้ว่าเรื่องความแตกต่างของคนในชุมชน ในท้องถิ่น และในภูมิภาคต่าง ๆ ของประเทศ เป็นหัวใจสำคัญที่ก่อให้เกิดพลวัตทางสังคมตามมา
2. การโยกย้ายถิ่นฐานของผู้คนในสังคมชุมชน แต่เดิมเป็นการโยกย้ายถิ่นฐานจากภูมิภาคหนึ่งสู่ภูมิภาคหนึ่ง ปัจจุบันปัญหาการขาดแคลนที่ดินทำกินทำให้ผู้คนเกิดการย้ายถิ่นฐานมากขึ้น
3. ทรัพยากรธรรมชาติ คือสิ่งแวดล้อมทางกายภาพ (physical environment) และสิ่งแวดล้อมทางชีวภาพ (biological environment) ซึ่งประกอบไปด้วยลมฟ้าอากาศ ดิน น้ำ สภาพภูมิประเทศ ที่มนุษย์สามารถนำมาใช้ประโยชน์ได้ สิ่งแวดล้อมนั้นก็กลายเป็นทรัพยากร จะเห็นได้ว่า ปัจจัยทรัพยากรมีความสำคัญยิ่งและเป็นปัจจัยที่ก่อให้เกิดพลวัตทางสังคม ทั้งนี้เพราะการทำลายสภาพแวดล้อมและระบบนิเวศมีผลกระทบต่อการดำรงชีวิตของคนไทยในสังคม

หลังจากอ่านสาระสำคัญของเรื่องที่ 3.3.2 นี้แล้ว โปรดศึกษารายละเอียดของเนื้อหาสาระในประมวลสาระชุดวิชาหน่วยที่ 3 ตอนที่ 3.3 เรื่องที่ 3.3.2 และประกอบกิจกรรมระหว่างเรียนตามที่กำหนดไว้ท้ายประมวลสาระชุดวิชาเรื่องที่ 3.3.2

ตอนที่ 3.3 พลวัตในชุมชน

สาระสำคัญและกิจกรรมเรื่องที่ 3.3.3

พลวัตทางวัฒนธรรมในชุมชน

สาระสำคัญ

ปัจจัยที่ก่อให้เกิดพลวัตทางวัฒนธรรมในชุมชน มีปัจจัยที่สำคัญ 4 ปัจจัย ดังนี้

1. การใช้ประโยชน์จากวิถีชีวิตและวัฒนธรรม
2. อิทธิพลจากวัฒนธรรมจากต่างชาติ
3. ความสัมพันธ์ทางวัฒนธรรม
4. การแพร่กระจายทางวัฒนธรรม (diffusion) สรุปได้ว่าปัจจัยที่ก่อให้เกิดพลวัตทางวัฒนธรรมในชุมชนมีหลายปัจจัยแต่ปัจจัยที่สำคัญและส่งผลต่อการเปลี่ยนแปลงมากที่สุดคือ ปัจจัยการใช้ประโยชน์จากวิถีชีวิตและวัฒนธรรมมาใช้ในการท่องเที่ยว อิทธิพลจากวัฒนธรรมตะวันตกและความสัมพันธ์ทางวัฒนธรรม โดยเฉพาะวัฒนธรรมประเพณีแบบไทยกับวัฒนธรรมสมัยใหม่ เพราะนอกจากนี้ ยังมีปัจจัยการแพร่กระจายวัฒนธรรมเข้ามาเกี่ยวข้องอีก

กระบวนการพลวัตทางวัฒนธรรมที่สำคัญในชุมชน

1. ภาษาและการสื่อสาร
 2. การละเล่นพื้นเมือง
 3. สิ่งของเครื่องใช้และการแต่งกาย
 4. สถาปัตยกรรมและภูมิสถาปัตยกรรม
- ความเป็นพลวัตทางวัฒนธรรมเป็นสิ่งที่เปลี่ยนแปลงได้ เช่นเดียวกับภาวะทางธรรมชาติอื่น ๆ การเปลี่ยนแปลงทางวัฒนธรรมในชุมชนมีผู้คนสนใจศึกษามานานนับร้อยปี เพียงแต่ทฤษฎี กฎเกณฑ์ที่นำมาอธิบายปรากฏการณ์ของการเปลี่ยนแปลงทางวัฒนธรรมในเชิงเหตุยังน้อยอยู่ การเปลี่ยนแปลงทางวัฒนธรรมจึงอาจเกิดขึ้นได้หลายรูปแบบ หลายระดับ ตั้งแต่ระดับเล็ก ๆ ได้แก่ ความสัมพันธ์ระหว่างบุคคล 2 คน สองกลุ่ม ธรรมเนียมประเพณีบางประการที่เป็นวัฒนธรรมอยู่ในชุมชน การเปลี่ยนวัฒนธรรมในชุมชนจะเป็นการเปลี่ยนแปลงแบบค่อยเป็นค่อยไป จะไม่รวดเร็วเหมือนลักษณะการเปลี่ยนแปลง “การปฏิวัติสังคม” (social revolution) หรือ “การปฏิวัติวัฒนธรรม” (cultural revolution) ดังนั้น พลวัตทางวัฒนธรรมในชุมชนจึงเป็นการเปลี่ยนแปลงแบบค่อยเป็นค่อยไป มักจะนิยมเรียกว่า “วิวัฒนาการทางวัฒนธรรม”

หลังจากอ่านสาระสำคัญของเรื่องที่ 3.3.3 นี้แล้ว โปรดศึกษารายละเอียดของเนื้อหาสาระในประมวลสาระชุดวิชาหน่วยที่ 3 ตอนที่ 3.3 เรื่องที่ 3.3.3 และประกอบกิจกรรมระหว่างเรียนตามที่กำหนดไว้ท้ายประมวลสาระชุดวิชาเรื่องที่ 3.3.3

ตอนที่ 3.3 พลวัตในชุมชน
สาระสำคัญและกิจกรรมเรื่องที่ 3.3.4
พลวัตทางเศรษฐกิจในชุมชน

สาระสำคัญ

ปัจจัยที่ก่อให้เกิดพลวัตทางเศรษฐกิจในชุมชน มีหลายปัจจัย ดังนี้

1. การแย่งชิงทรัพยากรในชุมชน 2. การแข่งขันที่ไม่เสมอภาค 3. การขยายตัวทางเกษตรพาณิชย์
 4. การขยายตัวของภาคอุตสาหกรรมและภาคบริการ 5. การเปิดประเทศสู่การค้าเสรี 6. พลวัต
 วิกฤตเศรษฐกิจในประเทศและภาวะวิกฤตเศรษฐกิจโลก 7. ธุรกิจและการค้า ปัจจัยที่ก่อให้เกิดพลวัตทาง
 เศรษฐกิจในชุมชน มีหลายปัจจัยแต่ที่เด่น ๆ คือปัจจัยการแย่งชิงทรัพยากรในชุมชน การแข่งขันที่ไม่เสมอภาค
 การขยายตัวของเกษตรพาณิชย์เข้าไปสู่ชุมชน การขยายตัวของภาคอุตสาหกรรม โดยเฉพาะอุตสาหกรรมการ
 ท่องเที่ยวและบริการ การเปิดประเทศมีการค้าเสรี ภาวะเศรษฐกิจในประเทศและต่างประเทศ ซึ่งปัจจัย
 ดังกล่าวก่อให้เกิดพลวัตทางเศรษฐกิจในชุมชนหลายรูปแบบ และส่งผลกระทบต่อสังคมตามมา

หลังจากอ่านสาระสำคัญของเรื่องที่ 3.3.4 นี้แล้ว โปรดศึกษารายละเอียดของเนื้อหาสาระใน
 ประมวลสาระชุดวิชาหน่วยที่ 3 ตอนที่ 3.3 เรื่องที่ 3.3.4 และประกอบกิจกรรมระหว่างเรียนตามที่กำหนด
 ไว้ท้ายประมวลสาระชุดวิชาเรื่องที่ 3.3.4

ตอนที่ 3.3 พลวัตในชุมชน

สาระสำคัญและกิจกรรมเรื่องที่ 3.3.5

พลวัตทางการเมืองและการปกครองในชุมชน

สาระสำคัญ

พลังอำนาจที่มีอยู่ในชุมชนถูกแปรเปลี่ยนเป็นพลังอำนาจทางการเมืองการปกครอง คือ ปัจจัยก่อเกิดพลวัตทางการเมืองการปกครองในชุมชน อันเกิดจากการกระทำที่มีลักษณะเป็นสาธารณะ เป็นประโยชน์ต่อส่วนรวม เป็นประโยชน์ต่อชุมชน พลัง (forces) ที่เกิดขึ้นกับกลุ่มคนในชุมชนที่เป็นปัจจัยก่อเกิดพลวัตทางการเมืองการปกครองที่สำคัญ คือ 1. กลุ่มพลังผลประโยชน์ (interest group) 2. กลุ่มกดดันต่าง ๆ (pressure group)

ผลที่เกิดขึ้นจากพลวัตทางการเมืองการปกครองในชุมชน พลังขับเคลื่อนของพลวัตทางการเมืองการปกครองในชุมชน นอกจากจะก่อให้เกิดกระบวนการพลวัตทางการเมืองแล้วยังก่อให้เกิดการเปลี่ยนแปลงต่าง ๆ ติดตามมา ภาพรวมของการเปลี่ยนแปลงจะมีผลที่เกิดขึ้นลักษณะสำคัญ 2 ด้านใหญ่ ๆ คือ

1. ในเชิงบวกของการเปลี่ยนแปลง จะเกิดลักษณะพัฒนาการไปสู่ความมั่นคง และมีประสิทธิภาพมากขึ้นกว่าเดิม โดยทุกขั้นตอนของการเปลี่ยนแปลงเป็นไปอย่างได้ดุลยภาพ หรือไม่เกิดความขัดแย้งรุนแรงจนเกิดปัญหาความตึงเครียด และเกิดวิกฤตขึ้นในสังคม

2. ในเชิงลบ คือการเปลี่ยนแปลงที่เกิดปัญหาในลักษณะต่าง ๆ ติดตามมาตั้งแต่เล็กน้อยจนถึงรุนแรง และกลายเป็นปัญหาซับซ้อนและซ้ำซากหรือเรื้อรัง

พลวัตทางการเมืองการปกครองในชุมชนเป็นลักษณะหนึ่งของกระบวนการทางสังคมที่ส่งผลกระทบต่อส่วนรวม เป็นกระบวนการที่มีความต่อเนื่องยาวนาน และส่งผลให้เกิดการเปลี่ยนแปลงต่อบริบททางสังคม เศรษฐกิจ และการเมืองติดตามมา ทั้งกระบวนการที่เป็นรูปแบบหรือไม่เป็นรูปแบบที่ชัดเจน พลวัตทางการเมืองการปกครองในชุมชนมีลักษณะเป็นลูกโซ่คือ มีความเชื่อมโยงกับกิจกรรมของหลายกลุ่มและหลายสถาบันในสังคม และนำไปสู่ทิศทางของความเป็นไปหรือการเปลี่ยนแปลงในด้านใดด้านหนึ่ง ทั้งในเชิงของพัฒนาการที่ก้าวหน้าหรือก่อปัญหาต่าง ๆ ขึ้นในสังคม

หลังจากอ่านสาระสำคัญของเรื่องที่ 3.3.5 นี้แล้ว โปรดศึกษารายละเอียดของเนื้อหาสาระในประมวลสาระชุดวิชาหน่วยที่ 3 ตอนที่ 3.3 เรื่องที่ 3.3.5 และประกอบกิจกรรมระหว่างเรียนตามที่กำหนดไว้ท้ายประมวลสาระชุดวิชาเรื่องที่ 3.3.5

สาระสำคัญและกิจกรรมตอนที่ 3.3

พลวัตในชุมชน

กิจกรรม 3.3.1

อธิบายความหมายของพลวัต

กิจกรรม 3.3.2

จงอธิบายถึงปัจจัยที่ก่อเกิดพลวัตทางสังคมในชุมชน

กิจกรรม 3.3.3

ปัจจัยที่ก่อเกิดพลวัตทางวัฒนธรรมมีปัจจัยสำคัญ ๆ อะไรบ้าง

กิจกรรม 3.3.4

จงอธิบายปัจจัยที่ก่อเกิดพลวัตทางเศรษฐกิจในชุมชน

กิจกรรม 3.3.5

จงอธิบายถึงปัจจัยสำคัญที่เกี่ยวข้องกับการพิจารณาพลวัตทางการเมืองและการปกครองในชุมชน
เกษตร

หลังจากประกอบกิจกรรม 3.3.1-3.3.5 แล้ว โปรดตรวจสอบคำตอบจากแนวตอบที่กำหนดไว้ทำ
หน่วยที่ 3 ในคู่มือการศึกษาเล่มนี้

แบบประเมินตนเองหลังเรียนหน่วยที่ 3

จงเลือกคำตอบที่ถูกต้องที่สุดเพียงคำตอบเดียวจากตัวเลือก (1) (2) (3) (4) และ (5) สำหรับคำถามแต่ละข้อโดยใส่เครื่องหมาย ✓ หน้าตัวเลือกที่นักศึกษาคิดว่าเป็นคำตอบที่ถูกต้องที่สุด

1. ข้อใดคือไม่ใช่ความหมายของโครงสร้างทางสังคม
 - 1) กลุ่มคนจำนวนหนึ่งที่อยู่ร่วมกัน มีความสัมพันธ์ร่วมกัน โดยบรรลุตามวัตถุประสงค์ มีระเบียบกฎเกณฑ์
 - 2) กลุ่มจำนวนหนึ่งอยู่ร่วมกัน
 - 3) กลุ่มคนที่มีความสัมพันธ์กัน ตามระเบียบ มีวัตถุประสงค์ร่วมกัน
 - 4) กลุ่มคนจำนวนหนึ่ง มาอยู่ร่วมกัน มีความสัมพันธ์ร่วมกัน
 - 5) กลุ่มคนจำนวนหนึ่ง มาอยู่ร่วมกัน มีความสัมพันธ์กันมีวัตถุประสงค์รวมกัน
2. ข้อใดไม่จัดอยู่ในวัฒนธรรมประเภทรูปธรรม
 - 1) ภาษา
 - 2) การกินอาหาร
 - 3) ที่อยู่อาศัย
 - 4) เสื้อผ้า
 - 5) การอุตสาหกรรม
3. ข้อใดไม่ใช่ระบบเศรษฐกิจแบบทุนนิยม
 - 1) เป็นเศรษฐกิจแบบเสรี
 - 2) เป็นเศรษฐกิจที่มีการแข่งขันอย่างเต็มที่
 - 3) เป็นเศรษฐกิจที่รัฐเข้ามาคุ้มครอง
 - 4) เป็นเศรษฐกิจที่ให้กรรมสิทธิ์ในปัจจัยการผลิต
 - 5) เป็นเศรษฐกิจที่รัฐเข้ามาจัดการโดยฝ่ายเดียว

4. ข้อใดไม่ใช่ข้อองค์ ประกอบของการปกครองส่วนท้องถิ่น
 - 1) การกระจายอำนาจทางการปกครองสู่ท้องถิ่น
 - 2) การบริหารงานส่วนจังหวัด
 - 3) การการบริหารงานส่งตำบล
 - 4) คณะกรรมการหมู่บ้าน
 - 5) ฝ่ายบริหารตามกฎหมายผู้ว่าราชการส่วนจังหวัด
5. “ความสำคัญด้านกระบวนการ ด้านแรงงาน ด้านความมั่นคง ด้านอิทธิพลต่อการเปลี่ยนแปลง ” เป็นความสำคัญของอะไร
 - 1) ความสำคัญของประชากรเป้าหมาย
 - 2) ความสำคัญของกระบวนการผลิต
 - 3) ความสำคัญของอำนาจอิทธิพล
 - 4) ความสำคัญของโครงสร้างพื้นฐาน
 - 5) ความสำคัญของขนาดของครัวเรือน
6. จำนวนประชากรเป้าหมายในแต่ละภาคมีความแตกต่างกัน ขึ้นอยู่กับปัจจัยอะไร
 - 1) การเพิ่มของประชากร
 - 2) การลดของจำนวนประชากร
 - 3) การย้ายถิ่นถาวร
 - 4) การย้ายถิ่นชั่วคราว
 - 5) การเคลื่อนย้ายถิ่นไปยังถิ่นอื่น
7. “สภาพการเปลี่ยนแปลงทางด้านสังคม วัฒนธรรม เศรษฐกิจ การเมือง การปกครอง โดยเกี่ยวข้อง และสัมพันธ์กับมนุษย์ทั้งภายในและภายนอก ” เป็นความหมายของอะไร
 - 1) พลวัตทางสังคม
 - 2) พลวัตทางเศรษฐกิจ
 - 3) พลวัตทางการเมือง
 - 4) พลวัตทางการปกครอง
 - 5) พลวัต

8. ข้อมูลอัตราส่วนเพศชายต่อเพศหญิง จัดเป็นปัจจัยที่เกี่ยวข้องกับพลวัตทางสังคมในด้านใด
 - 1) ลักษณะบุคลิกภาพของบุคคล
 - 2) ขนาดของประชากร
 - 3) การย้ายถิ่นฐานของคนในชุมชน
 - 4) โครงสร้างของประชากร
 - 5) การศึกษาความต้องการของชุมชน
 9. สถาปัตยกรรม จัดเป็นกระบวนการพลวัตทางวัฒนธรรมในชุมชน ในด้านใด
 - 1) รูปความคิด
 - 2) รูปการกระทำ
 - 3) รูปวัตถุ
 - 4) รูปการสื่อสาร
 - 5) รูปเทคโนโลยี
 10. การจัดเขตการค้าเสรี (FTA) จัดเป็นพลวัตทางเศรษฐกิจในชุมชนข้อใด
 - 1) ธุรกิจและการค้า
 - 2) การเปิดประเทศสู่การค้าเสรี
 - 3) ภาวะวิกฤตเศรษฐกิจโลก
 - 4) การขยายตัวทางเกษตรพาณิชย์
 - 5) การขยายตัวภาคอุตสาหกรรม
-

เฉลยแบบทดสอบก่อนเรียนหลังเรียน

หน่วยที่ 3 สภาพแวดล้อมภายในชุมชนและปัจจัยที่เกี่ยวข้องกับการพัฒนาชุมชน

ก่อนเรียน		หลังเรียน	
ข้อ	เฉลย	ข้อ	เฉลย
1	5	1	5
2	5	2	3
3	1	3	5
4	5	4	1
5	5	5	1
6	1	6	5
7	5	7	5
8	3	8	4
9	3	9	3
10	1	10	2

บรรณานุกรม

- กาญจนา แก้วเทพ เครื่องมือการทำงานแนววัฒนธรรมชุมชน สภาคอตอลิกแห่งประเทศไทย
ไทยเพื่อการพัฒนา (สคทพ) กรุงเทพมหานคร (2538)
- กระมล ทองธรรมชาติ สังคมศึกษา 401 กรุงเทพมหานคร โรงพิมพ์อักษรณเจริญทัศน์ (2524)
- โกมาตร จึงเสถียรทรัพย์ คู่มือจัดอบรมวิถีชุมชน สำนักวิจัยสังคมและสุขภาพ นนทบุรี (2550)
- โฆสิต ปั้นเปี่ยมรัษฎ์ การพัฒนาประเทศไทยแนวความคิดและทิศทาง กรุงเทพมหานครสำนักพิมพ์ดอกเบี๋ย
(2536)
- จรงค์ ระรวยทรง รัฐและเอกชนทางด้านการคลัง ในเอกสารการสอนชุดวิชาเศรษฐกิจไทยและความสัมพันธ์
ระหว่างธุรกิจกับรัฐบาล หน่วยที่ 10 หน้าที่ 521-663 นนทบุรี มหาวิทยาลัยสุโขทัยธรรมาธิราช
(2534)
- จรินทร์ เทศวานิช รัฐและเอกชนในภาคเกษตร ในเอกสารการสอนชุดวิชาเศรษฐกิจไทยและความสัมพันธ์
ระหว่างธุรกิจกับรัฐบาล หน่วยที่ 6 หน้าที่ 265-345 นนทบุรี มหาวิทยาลัยสุโขทัยธรรมาธิราช
(2534)
- จรินทร์ เทศวานิช หลักเศรษฐศาสตร์เบื้องต้น กรุงเทพมหานคร โอ เอส พริ้นติ้งเฮาส์(2531)
- จุฬาลงกรณ์มหาวิทยาลัย สังคมและวัฒนธรรม เอกสารประกอบการศึกษาวิชา 313 – 183 ภาควิชาสังคม
วิทยาและมานุษยวิทยา กรุงเทพมหานคร คณะรัฐศาสตร์ (2531)
- ฉัตรทิพย์ นาถสุภา “ปัญหาพัฒนาการเศรษฐกิจไทยในเศรษฐกิจไทย : โครงสร้างกับการเปลี่ยนแปลง ”
กรุงเทพมหานคร โรงพิมพ์แพร่พิทยา อินเทอร์เน็ตเนชั่นแนล (2521)
- ฉัตรทิพย์ นาถสุภา “วัฒนธรรมไทยกับขบวนการเปลี่ยนแปลงสังคม” กรุงเทพมหานคร โรงพิมพ์
จุฬาลงกรณ์มหาวิทยาลัย (2534)
- ชัยยงค์ พรหมวงศ์ การศึกษากับครอบครัว ในเอกสารการสอนชุดวิชาการศึกษากับชีวิตและชุมชน หน่วยที่
2 หน้า 49 – 107 นนทบุรี มหาวิทยาลัยสุโขทัยธรรมาธิราช (2523)
- ชัยวัฒน์ ธีระพันธ์ ทฤษฎีไร้ระเบียบ (Chaos Theory) กับทางแพร่งของสังคมไทย กรุงเทพมหานคร โรง
พิมพ์มูลนิธิภูมิปัญญา (2537)
- ชูศักดิ์ จรยุทธสวัสดี ระบบเศรษฐกิจและพัฒนาการเศรษฐกิจไทย กรุงเทพมหานคร โรงพิมพ์
มหาวิทยาลัยธรรมศาสตร์ (2543)
- ดิเรก ฤกษ์ห่วย องค์กรธุรกิจเอกชนกับการพัฒนา ในประมวลสาระชุดวิชาองค์กรพัฒนาเพื่อการส่งเสริม
การเกษตร หน่วยที่ 4 หน้า 160 – 216 นนทบุรี

มหาวิทยาลัยสุโขทัยธรรมมาธิราช (2545)

ตีรณ พงศ์มพัฒน์ ทิศทางการปฏิรูปนโยบายเศรษฐกิจไทยในทศวรรษ 1990 กรุงเทพมหานครศูนย์วิจัย

เศรษฐศาสตร์ คณะเศรษฐศาสตร์ จุฬาลงกรณ์มหาวิทยาลัย (2534)

ธีรภัทร์ เสรีรังสรรค์ “ระบบการเมืองการปกครอง” ในเอกสารการสอนชุดวิชาหลักพื้นฐานทางรัฐศาสตร์

หน่วยที่ 12 หน้า 97 – 146 นนทบุรี มหาวิทยาลัยสุโขทัยธรรมมาธิราช (2546)

เบญจมาศ อยู่ประเสริฐ และคณะ คู่มือการจัดการการท่องเที่ยวด้วยไมตรีจิต

มหาวิทยาลัยสุโขทัยธรรมมาธิราช นนทบุรี (2552)

ทิพวรรณ ลิ้มงู การจัดตั้งและการวิเคราะห์กลุ่ม ในประมวลชุดวิชาองค์การพัฒนาเพื่อการส่งเสริม

การเกษตร หน่วยที่ 9 หน้า 155 – 208 นนทบุรี มหาวิทยาลัยสุโขทัยธรรมมาธิราช (2545)

ปรัชญ์ ปราบปรปักษ์ ทฤษฎีการบริโภค การออม การลงทุน และทฤษฎีความต้องการถือเงิน ในเอกสาร

การสอนชุดวิชาเศรษฐศาสตร์วิเคราะห์ หน่วยที่ 11 หน้า 6-62 นนทบุรี

มหาวิทยาลัยสุโขทัยธรรมมาธิราช (2546)

สัญญา สัญญาวิวัฒน์และสุนันท์ สีสังข์ สภาพแวดล้อมทางเศรษฐกิจ สังคมและวัฒนธรรมของการพัฒนา

ชนบท ในเอกสารการสอนชุดพัฒนาชนบท หน่วยที่ 4 หน้า 193 – 194 นนทบุรี

มหาวิทยาลัยสุโขทัยธรรมมาธิราช (2536)

ประเวศ วะสี และคณะ “พึ่งตนเองในชนบท : อีกรูปหนึ่งของการทบทวนโลกทัศน์แห่งการพึ่งตนเอง”

ขอนแก่น โรงพิมพ์มหาวิทยาลัยขอนแก่น (2531)

พัทยา สายหู ประวัติศาสตร์และวัฒนธรรม กรุงเทพมหานคร สำนักพิมพ์ไทยวัฒนาพานิช (2514)

ไพฑูรย์ เครือแก้ว ณ ลำพูน ลักษณะสังคมไทย กรุงเทพมหานคร โรงพิมพ์เสียงเสียงจงเจริญ(2515)

พจน์ บุญเรือง ความสัมพันธ์ระหว่างสังคมกับการเกษตร ในเอกสารการสอนชุดวิชาการบริหารงานส่งเสริม

การเกษตรและสหกรณ์ หน่วยที่ 9 หน้า 4 – 56 นนทบุรี มหาวิทยาลัยสุโขทัยธรรมมาธิราช (2539)

พรชูลี นิลวิเศษ องค์การเกษตรกรรมและพลังกลุ่ม ในประมวลสาระชุดวิชา สังคมไทยกับการส่งเสริมการเกษตร

หน่วยที่ 5 หน้า 244 – 273 นนทบุรี มหาวิทยาลัยสุโขทัยธรรมมาธิราช (2543)

พจนานุกรม ฉบับราชบัณฑิตยสถาน พ.ศ. 2542 กรุงเทพฯ : นามมีบุ๊คพับลิเคชั่นส์ (2542)

นิติ เอี้ยวศรีวงศ์,ศรีศักร วัลลิโภดมและเอกวิทย์ ณ ถลาง มองอนาคต : บทวิเคราะห์เพื่อปรับเปลี่ยนทิศทาง

สังคมไทย พิมพ์ครั้งที่ 5 กรุงเทพมหานคร โรงพิมพ์มูลนิธิปัญญา (2544)

นันทิยา หุตานวัตร การจัดองค์กรและเครือข่ายชุมชน ในเอกสารการสอนชุดวิชาการบริหารจัดการชุมชน

หน่วยที่ 3 หน้า 9 – 53 นนทบุรี มหาวิทยาลัยสุโขทัยธรรมมาธิราช (2551)

- ยุวดี ไชยศิริ และกัลป์ยานี ภาค้อต การจัดหาเงินทุน ในเอกสารการสอนชุดวิชาเศรษฐศาสตร์และการเงิน
ธุรกิจ หน่วยที่ 13 หน้า 6 - 43 นนทบุรี มหาวิทยาลัยสุโขทัยธรรมาธิราช (2549)
- ประเวศ วะสีและคณะ แนวโน้มการเปลี่ยนแปลงสังคมไทย ขอนแก่น โรงพิมพ์มหาวิทยาลัยขอนแก่น
(2536)
- รัชนิกร เสรชโช สังคมวิทยาชนบท กรุงเทพมหานคร ไทยวัฒนาพานิช จำกัด (2528)
- รัชนิกร เสรชโช สังคมและวัฒนธรรมไทย คณะกรรมการพิจารณาและเอกสารประกอบการเรียนการ
สอน กรุงเทพมหานคร มหาวิทยาลัยเกษตรศาสตร์(2523)
- วันรักษ์ มิ่งมณีนาคิน การพัฒนาชนบทไทย กรุงเทพมหานคร มหาวิทยาลัยธรรมศาสตร์ (2531)
- วิวัฒน์ เอี่ยมไพรวัน “ลักษณะพื้นฐานของสังคมการเมืองไทย” ในเอกสารการสอนชุดวิชาประวัติศาสตร์
สังคมและการเมืองไทย หน่วยที่ 1 หน้า 37 – 44 นนทบุรี มหาวิทยาลัยสุโขทัยธรรมาธิราช
(2527)
- ศยามล ไกยูรวงศ์และคณะ ภูมิ ปัญญา วิถีชุมชน วิถีธรรมชาติ วิทยาการจัดการสังคม กรุงเทพมหานคร
โครงการประมวลสังเคราะห์องค์ความรู้การจัดการทรัพยากรธรรมชาติและสิ่งแวดล้อมโดยชุมชน
(2551)
- ศิริ การเจริญดี และคณะ รายได้ การออม และการลงทุน ในเอกสารการสอนชุดวิชาเศรษฐศาสตร์เพื่อ
การจัดการและการจัดการการเงิน หน่วยที่ 5 หน้า 4 – 86 นนทบุรี
มหาวิทยาลัยสุโขทัยธรรมาธิราช (2544)
- สุนีย์ ศิลพิพัฒน์ เงินเพื่อและการว่างงาน ในเอกสารการสอนชุดวิชาเศรษฐศาสตร์วิเคราะห์ หน่วยที่ 10
หน้า 197-236 นนทบุรี มหาวิทยาลัยสุโขทัยธรรมาธิราช (2546)
- สิน พันธุ์พินิจ การส่งเสริมการเกษตร กรุงเทพมหานคร อักษรพิทยา (2544)
- สุนันทา สุวรรณโณดม และศรีวรรณ ศิริบุญ “โครงสร้างทางประชากรและสังคม กับความเป็นอุตสาหกรรม
และความเป็นเกษตรกรรมศึกษากรณีชุมชนบางกะเจ้า อำเภอพระประแดง จังหวัดสมุทรปราการ”
กรุงเทพมหานคร สถาบันประชากรศาสตร์จุฬาลงกรณ์มหาวิทยาลัย (2535)
- สุขสันต์ มุกดาสนิทและรุจ ศิริสัญลักษณ์ การพัฒนาเครือข่ายองค์กรพัฒนา ในเอกสารการสอนชุดวิชา
องค์กรพัฒนาเพื่อการส่งเสริมการเกษตร หน่วยที่ 11 หน้า 267 – 319 นนทบุรี
มหาวิทยาลัยสุโขทัยธรรมาธิราช (2545)
- สมศักดิ์ ศรีสันติสุข การศึกษาสังคมและวัฒนธรรม แนวความคิด วิธีวิทยา และทฤษฎี ขอนแก่น โรงพิมพ์
มหาวิทยาลัยขอนแก่น (2551)

- เสกสรร ประเสริฐกุล “พัฒนาการของความสัมพันธ์ระหว่างรัฐกับสังคมในประเทศไทย : แง่คิดเกี่ยวกับพลวัตทางการเมืองและการพัฒนาประชาธิปไตย” ในเอกสารการสอนชุดวิชาการเมืองการปกครองไทย หน่วยที่ 6 หน้า 1 – 37 นนทบุรี มหาวิทยาลัยสุโขทัยธรรมาธิราช (2547)
- สุวิทย์ ไพทยวัฒน์ “วิวัฒนาการเศรษฐกิจชนบทในภาคกลางของประเทศไทยระหว่างพ.ศ. 2394 - 2475” กรุงเทพมหานคร โรงพิมพ์เทพประทานพร (2521)
- เสาวลักษณ์ สุขวิรัช “ท้องถิ่นนิยมและภูมิภาคนิยมกับสังคมและการเมืองไทย” ณ ห้องกมลทิพย์ โรงแรมสยามซิตี กรุงเทพฯ เมื่อวันศุกร์ที่ 10 พฤศจิกายน 2538 จัดโดยสถาบันนโยบายศึกษา ร่วมกับมหาวิทยาลัยวลัยลักษณ์(2538)
- สุนันทา สุวรรณโณดม และ ศิริวรรณ ศิริบุญ (2535) “โครงสร้างทางประชากรและสังคม กับความเป็นอุตสาหกรรมและความเป็นเกษตรกรรม : ศึกษากรณีชุมชนบางกะเจ้า อำเภอพระประแดง จังหวัดสมุทรปราการ” กรุงเทพมหานคร โรงพิมพ์จุฬาลงกรณ์มหาวิทยาลัย
- สุพรรณิ ไชยอำพร และสนธิ สมัครการ การวิเคราะห์ทางสังคมเพื่อการพัฒนา : แนวคิดและวิธีการ พิมพ์ครั้งที่ 7 กรุงเทพมหานครโรงพิมพ์องค์การสงเคราะห์ทหารผ่านศึก (2546)
- สุพัตรา สุภาพ (2533) สังคมวิทยา แผนกสังคมวิทยาามานุษยวิทยา กรุงเทพมหานคร คณะรัฐศาสตร์ จุฬาลงกรณ์มหาวิทยาลัย
- สมจิต โยธะคง “ประชากรเป้าหมายของการพัฒนาชนบท” ในเอกสารการสอนชุดวิชาพัฒนาชนบท หน่วยที่ 3 หน้า 121 – 155 นนทบุรี มหาวิทยาลัยสุโขทัยธรรมาธิราช (2536)
- สุทธิธรรม เลขวิวัฒน์ เครือข่ายชุมชนพอเพียง กรุงเทพมหานคร สถาบันวิจิตรนคร (2549)
- สมคิด พรหมจ้อย เศรษฐกิจชุมชน หมู่บ้านอีสานใต้ ความอยู่รอดของชุมชน ท่ามกลางความเปลี่ยนแปลง กรุงเทพมหานคร บริษัทสำนักพิมพ์สร้างสรรค์ จำกัด (2546)
- สำนักงานคณะกรรมการพัฒนาการเศรษฐกิจและสังคมแห่งชาติ สำนักงานนายกรัฐมนตรี แผนพัฒนาเศรษฐกิจและสังคมแห่งชาติ ฉบับที่เก้า พศ.2545-2549 กรุงเทพมหานคร(2545)
- สำนักงานคณะกรรมการพัฒนาการเศรษฐกิจและสังคมแห่งชาติ วิสัยทัศน์ประเทศไทยสู่ปี 2570 เอกสารประกอบการประชุมประจำปี 2551 สศช. ห้องแกรนด์ไดมอนด์ บอลรูม ศูนย์แสดงสินค้าและการประชุม อิมแพ็ค เมืองทองธานี จังหวัดนนทบุรี(2551)
- สำนักงานพัฒนาการท่องเที่ยวกระทรวงการท่องเที่ยวและกีฬา คู่มือการสร้างเครือข่ายการท่องเที่ยวโดยชุมชนอย่างยั่งยืน สำนักงานพัฒนาการท่องเที่ยวกระทรวงการท่องเที่ยวและกีฬา (2549)

- สำนักงานคณะกรรมการการพัฒนาระบบราชการและสังคมแห่งชาติ กรอบวิสัยทัศน์และทิศทางแผนพัฒนาฯ ฉบับที่ 9 ระดับจังหวัดและอนุภาคทั่วประเทศ เอกสารประกอบการสัมมนาระดมความคิดระดับชาติ กรอบวิสัยทัศน์และทิศทางแผนพัฒนาฯ ฉบับที่ 9 (2543)
- อนัญญา กุชชกุล รัฐกับหมู่บ้านในไทยศึกษา สถาบันไทยคดีศึกษา มหาวิทยาลัยธรรมศาสตร์ กรุงเทพมหานคร (2533)
- อมรวิชัย นาครทรรพ การศึกษาในวิถีชุมชน : การสังเคราะห์ประสบการณ์ในชุดโครงการ วิจัยด้าน การศึกษากับชุมชน : กรุงเทพมหานคร สำนักงานกองทุนสนับสนุนการวิจัย (2551)
- อนุสรณ์ ธรรมใจ พลวัตประเทศไทย กรุงเทพมหานคร บีบีซี (2550)
- อานันท์ กาญจนพันธุ์ “วิธีคิดเชิงซ้อนในการวิจัยชุมชน : พลวัตและศักยภาพของชุมชนในการพัฒนา” กรุงเทพมหานคร สำนักงานกองทุนสนับสนุนการวิจัย (2544)
- อานันท์ กาญจนพันธุ์ มิติชุมชน : วิธีคิดท้องถิ่นว่าด้วยสิทธิ กรุงเทพมหานคร (2544)
- อานันท์ กาญจนพันธุ์และคณะ มานุษยวิทยาปะทะวัฒนธรรมศึกษา ยกเครื่องเรือน วัฒนธรรมศึกษา กรุงเทพมหานครศูนย์มานุษยวิทยาสิรินธร (องค์การมหาชน) (2552)
- เอกวิทย์ ณ ถลาง “พลวัตของสังคม – วัฒนธรรมไทย ความอยู่รอดหรือหายนะ” มองอนาคต บท วิเคราะห์เพื่อปรับเปลี่ยนทิศทางสังคมไทย (หน้า 31 - 113) กรุงเทพมหานคร โรงพิมพ์มูลนิธิภูมิ ปัญญา (2536)
- สมจิต โยธะคงและคณะ เกษตรกรกับสังคมชนบท ในประมวลสาระชุดวิชาสังคมไทยกับการส่งเสริม การเกษตร เล่ม 1 หน่วยที่ 2 นนทบุรี มหาวิทยาลัยสุโขทัยธรรมาธิราช (2543)
- ยุทธ ศักดิ์เดชนันต์ มนุษย์กับสังคม แปลจาก Gerhard Lenski Human Societies: A Macrolevel โครงสร้างสังคมหนึ่งครัวเรือนสองวิธีการผลิต ทางออกวิกฤติเศรษฐกิจไทย ณรงค์ เพ็ชรประเสริฐ กรุงเทพมหานคร เอ็ดดิสันเพรส โปรดักส์ (2541)
- ฉัตรทิพย์ นาถสุภา วัฒนธรรมไทยกับขบวนการเปลี่ยนแปลงสังคม กรุงเทพมหานคร สำนักพิมพ์จุฬาลงกรณ์วิทยาลัย (2538)
- ภมรรัตน์ สุธรรม พลวัตชุมชน กับการพึ่งตนเองในภาคตะวันตก กรุงเทพมหานคร สถาบันวิถี ทัศน์ (2546)
- อมรา พงศาพิชญ์ ความหลากหลายทางวัฒนธรรม (กระบวนการทัศน์และบทบาทในประชาสังคม) กรุงเทพมหานคร สำนักพิมพ์จุฬาลงกรณ์มหาวิทยาลัย (2549)
- สนิท สมัครการ การเปลี่ยนแปลงทางวัฒนธรรมกับการพัฒนาการของสังคม พิมพ์ครั้งที่ 2 กรุงเทพมหานคร โครงการส่งเสริมเอกสารวิชาการ สถาบันบัณฑิตพัฒนบริหารศาสตร์ (2538)

วราคม ทีสุภะ สังคมและวัฒนธรรมไทย ภาควิชาสังคมวิทยา คณะสังคมศาสตร์ กรุงเทพมหานคร
มหาวิทยาลัยศรีนครินทรวิโรฒ สำนักพิมพ์พัฒนาศึกษา (2544)

รัศมี ชูทรงเดช วิจัยบูรณาการโทรคมนาคมเชิงพื้นที่แบบครบวงจร กรุงเทพมหานคร โครงการ
โบราณคดีบนพื้นที่สูงใน อำเภอปางมะผ้า จังหวัดแม่ฮ่องสอน ระยะที่ 2 (2549)

เสนีย์ คำสุข พลวัตทางการเมือง ในเอกสารการสอนชุดวิชาหลักพื้นฐานทางรัฐศาสตร์ หน่วยที่ 7
นนทบุรี มหาวิทยาลัยสุโขทัยธรรมาธิราช (2547)

จำนงค์ อติวัฒนสิทธิ์ ประวัติแนวความคิดทางสังคม ภาควิชาสังคมวิทยาและมานุษยวิทยา
คณะสังคมศาสตร์ กรุงเทพมหานคร มหาวิทยาลัยเกษตรศาสตร์(2523)

Arnold W. Green Sociology New York McGraw-Hill, Inc. (1972)

Edward Burnett Tylor Primitive Culture London John Murray. (1971)

Everett M. Rogers Social Change in Rural Society New York Appleton Century Crafts.

Nicholas Abercrombie, Stephen Hill and Bryan S. Turner (1994) Dictionary of Sociology The
Penguin England Clays Ltd ,St Ives plc. (1976)

Ralph Linton The Study of Man New York Appleton Century Cooperation(1973)

Marchant, Mary A.; Snell, William M.. Macroeconomic and International Policy Terms.

University of Kentucky. สืบค้นวันที่ 2009-10-04

<http://th.wikipedia.org/wiki> (2552)

Introduction to Sociology :New York : McGraw-Hill ,1970

Broom and Zelznick.สืบค้นวันที่ 2010-20-03<http://Thaiwisdom.org> (1969)

Bierstedt, Meehan and Samuelson สืบค้นวันที่ 2010-20-03<http://Thaiwisdom.org> (1964)

Clark Wissler Man and Culture สืบค้นวันที่ 2010-21-03<http://google.co.th> (1921)